

See discussions, stats, and author profiles for this publication at: <https://www.researchgate.net/publication/286180511>

Bisontes, renos y peces en las paredes de Altxerri

Article · January 2012

CITATIONS

6

READS

48

2 authors, including:



Aitor Ruiz-Redondo

University of Southampton

29 PUBLICATIONS 122 CITATIONS

[SEE PROFILE](#)

Some of the authors of this publication are also working on these related projects:



BALKARTS: Looking for the Origins of Art: BALKans Archaeological Rock arT Survey [View project](#)



PALAEORTEAST: "Defining cultural boundaries in the European Upper PALAEOLithic: Archaeology and Rock arT in EASTern Europe" [View project](#)

VI.

*Kapituloa***Bisonteak, elur-oreinak eta arrainak Altxerriko hormetan**

AITOR RUIZ REDONDO Y CÉSAR GONZÁLEZ SAINZ
KANTAURIKO UNIBERTSITATEA - UNIVERSIDAD DE CANTABRIA

Altxerriri buruz hitz egiten dugunean, bi horma-atali buruz ari gara, karst-multzoo berean daudenak. Ziur asko, bi haitzulo izango ziren jatorrian, eta bakoitzak bere sarrera izango zuen. Paleolito garaian ere halaxe erabili ziren, bereizita. Haitzulo horien artean, beraz, bada distantziarik, eta, gainera, ez ziren garai berean erabiliak izan Goi Paleolitoan. Hori horrela, kokapen-espazioan eta erabilpen-denborak dituzten aldeei erreparatuko diegu hemen.

Espazioari erreparatuta, Altxerriko sistema karstiko konplexuaren topografiak erakusten digu, oso labur adierazita, hiru galeria dituela, eta, gutxi gorabehera, ibilbide paraleloak egiten dituztela, altuera ezberdinetan, bailararen gainean. Puntu batzuetan, lotu egiten dira galeria horiek, leizeen eta tximinien bidez. Gaur egun, erdiko galeriaren ertz batean ireki den zulo artifizial batetik sartzen da sistema karstiko horretara. Galeria horren jatorrizko sarbideetako baten ondo-ondoan dago sarlekua. Sarbide hura itxi egin zen Goi Paleolitoaren ostean, luitzen ondorioz. Erdiko maila horretan daude ezagutzen diren elementu grafiko gehienak, grabatuz eginak edo beltzez pintatuak guzti-guztiak. Jatorrizko sarbideetik 140 metro pasatxo egin behar dira sakonera handienera dauden irudiak ikusteko; zehazki, beheko galeriara sartzeko pasabiderik errazena eskaintzen duen ur-jauzi baten oinuan daude. Beheko galeria oso gertu dago ibaiaren ibilguaren mailatik, eta sarritan geratzen da urpean. Orain bitartean, ez da Paleolitoan datatutako horma-irudirik aurkitu galeria horretan. Erdiko galeriako horma-egiturek eta irudiek eta beheko galeriara joateko leizekoek osatzen dute Altxerriko lehen horma-atalen multzoa. Hori izan da, betidanik, ezagunena eta irudi gehien dituen.

Erdiko galeria horren sarrerako eremuaren amaieran, ia bertikala den tximinia bat abiatzen da, 12 metro ingurukoa —Paleolitoan, ziur asko, ezin izango zuten baliatu—, eta goiko galeria batera eramaten duena. Gorri pintatutako irudiak ikus ditzakegu galeria horretako zenbait hormatan, hezur-aztarnak zoruaren gainean eta, Paleolitoan haitz-hormaren arrail batean sartu zen behi-bertebra bat. Kanpotik galeria horretara sartzeko sarbide zuzen bat izan zitekeena ere aurkitu da, baina itxita dago gaur egun. Goiko galeria horrek biltzen dituen irudien eta aztarna antropikoen multzoari Altxerri B esaten diogu.

Denborari erreparatuta, labar-arteak biltzen duten bi multzoek, Altxerrik eta Altxerri B-k, ezaugarri oso diferenteak dituzte. Izan ere, desberdinak dira haietan erabilitako prozedura teknikoak eta irudikatutako animaliak. Bi multzoetan animalia baten bat errepikatzen denean ere (bison-arteak, esaterako), aldatu egiten da irudia margotzeko modua. Bi multzo horiek, beren aldetik, badute antzik edo paralelismo irudialde kantauriarrean eta Frantzia dauden labar-arteredun beste haitzulo batzuekin. Momentuz datazio zuzen erabatekorik ez dugunez, ezaugarri komun horiek laguntzen digute haiek denboran kokatzeko. Zaharrena, zalantzarik gabe, goiko galeriako (edo Altxerri B-ko) horma-irudien multzoa da, oraingo garaia baino 36.000 - 22.000 urte lehenagokoak direla uste baita (hemendik gutxira datazio zehatzagoak egiteko moduan izango gara uste dugu). Erdiko galeriako irudiak, berriz, oraingo garaia baino 14.500 - 11.700 urte lehenagokoak dira, inguruko haitzuloetako irudiekiko duten antzekotasunari erreparatuta (eta kronologia erradiokarboniko tradizionalak ere horixe bera diosku), baina baditu berezitasun nabarmen batzuk ere, eta hemen azalduko ditugu.

Oso litekeena da goiko galeriarako sarbide naturala Goi Paleolitoko bertan itxi izana, erdiko galeria erabili zen garaia baino askoz lehenago. Finean, eskura ditugun datuek adierazten digute Altxerriko muinoak labar-arte baten gune dituela, oso ezaugarri eta kronologia desberdinekoak. Bi multzo horietako arte-adierazpenek irudien bidez adierazten dute zonalde horretan eta Goi Paleolitoko bi garaia oso desberdinetan bizi izan ziren giza taldeen kezka eta pentsamoldea. Hala, Goi Paleolitoko garaia oso antzinakoak erakusten dizkigu Altxerri B multzoak, goiko galerian, eta aro horretako garaia oso aurreratuak Altxerri multzoak, erdiko galerian eta beheko galeriara sartzeko leizean.

Animalien irudiak, giza formako irudiak eta bestelako irudiak topatu dira Altxerri. Guztira, 150 unitate grafiko aztertu ditugu Altxerri, eta Altxerri B multzoan, berriz, gutxienez 14. Azken zenbaterako hori handitu egin daiteke laster, multzoa aztertze-fasean baitago oraindik. Irudien gaiak aztertuz gero, hiru gai-multzo handi bereiz ditzakegu: irudi figuratiboak, hau da, animaliak eta giza formako irudiak, zeinu konplexuak eta gai sinpleak.

Irudi figuratiboak dira gehienak, 110 guztira. Zehazki, 68 bisonte dira, 7 elur-orein, 6 ahuntz, 5 zaldiak, 4 arrain, alegiazko 2 animalia, uro bat, orein bat, hartz bat (animalia horren zati bat baino ez da ikusten irudian), sarrio bat, erbi bat, azeri bat, suge bat, hegazti bat, giza formako irudi bat, eta animalien beste 9 irudi. Azken bederatzi animalia horiei dagokienez, ezin izan da zehaztu zer animalia diren edo ez da erabat ziurra zer animalia diren. Horrez gainera, Altxerri B multzoan, labar-arte baten horma handi batean, bisonte bat eta lehoi baten itxura guztia duen animalia bat ikusten dira gainjarrita, bai eta beste animalia batzuen irudi oso difuminatuak ere.

Datu horiek guztiek ageriko bi konklusio dakartzakigute. Alde batetik, bisonteen kopurua zonalde honetan askoz handiagoa zela gainerako espezieena baino, eta, bestetik, irudiek animalia-mota ugari erakusten dituztela, Paleolitoko beste multzo batzuetan ohikoak direnak baino askoz gehiago. Altxerriko irudiek dagokienez, nabarmentzekoa da, era berean, figura abstraktu konplexu gutxi daudela, eta ez dela zeinu konbentzional bakar bat ere ageri. Erdiko galeriaren multzoan, 5 figurak soilik dute konplexutasun-mailaren bat (obaloak eta gurutze bat, grabatuak denak ere), eta horietako bat bera ere ez da ohikoa, garaia hartako labar-arte baten multzoetako erreparatzen badiegu. Figura sinpleak ugariagoak dira, 35 zenbatu baititugu. Marra isolatuak dira, pintura beltzez egindako orban uniformeak eta, batik bat, eremu karrakatuak, multzoaren berezitasunetako bat.

Beriratu batean ikusten da Altxerri zeinu edo figura abstraktu gutxi daudela, baina horixe bera gertatzen da Altxerrikoaren garaiko irudiak dituzten beste haitzulo kantauriar batzuetan ere (Covaciella, Urdiales, Santimamiñe, Ekain...). Aitzitik, ohikoagoa izaten da figura abstraktuak topatzea garaia zaharragoko irudiak dituzten haitzuloetan eta garaia baino gehiagoko —normalean, Altxerrikoak baino lehenagoko— irudiak dituztenetan (Tito Bustillo, Llonín, Altamira, Castillo, Pasiega...).

Altxerri B labar-irudien multzoa, berriz, azterketen arabera, Altxerri baino txikiagoa eta askoz zaharragoa da. Figuratiboak ez diren irudi gehiago ditu, eta orain arte uste zena baino adierazgarriagoak dira haien kronologia zehatzeko. Gorriaz pintatutako animaliez gain, kolore horretako puntuen segidak ikusten dira, lerroetan antolatutakoak, bai eta puntu isolatuak, hartz-formakoak eta binaka jarritako marra ere. Horiez gain, kolore gorriko orban uniforme batzuk ikusten dira.

Irudien kokapena: irudien multzoak. Altxerriko multzoa da, adierazi dugun moduan, berriena kronologikoki, eta margotutako eremuen banaketa da haren ezaugarri nabarmenetako bat. Banaketa hori ez da ausazkoa edo uniforme haizulo osoan, eta irudiak ez dira ikusten, ezinbestean, margotuak izateko egokienak diren horma-ataletan (hala ere, eremu batzuetan ikusten da kareharrien gainalde garbi, lau eta egonkorrak aukeratu dituztela, orientazio eta altuera egokia dutenak artistek lan egin dezaten). Altxerriko artistek multzoak edo konposizioak osatu zituzten irudiekin, eta irudirik gabeko eremuak tartekatzen dira batetik bestera. Horrek esan nahi du ez dagoela figura bakartu edo isolaturik, multzoren bateak koka ezin direnak, eta kon-tuan izan behar da hori ez zela arau orokorra Paleolitoko arte-moldean.

Hiru eremu handi sailkatu ditugu haizulo horretan. Galeria nagusiaren ezker aldean irekitako albo-gune luzanga da I. eremua, grabatu ugari eta beltzez margotutako pintura batzuk dituena. Galeria nagusia bera da II. eremua, elkarrengandik bereizitako zenbait figuren multzoak dituen aldetik, eta beheko galeriara joateko leizea da III. eremua. Eremu horiek zehazteaz gain, zenbaki arabiarren bidez adierazi ditugu eremu bakoitzeko irudi-multzoak.

I. EREMUA. Irudien 11 panel edo multzo ditu galeria nagusiaren ezker aldean irekitzen den albo-gune luzangaren bi hormatan, eta pertsona-talde txiki bat hartzeko lekua du. Guztira, 60 unitate ditu. Animalien irudiak dira gehienak: 18 bisonte, 4 arrain, zaldi bat, orein bat, 2 elur-orein, 2 ahuntz, zaldi bat, erbi bat, azeri bat, hegazi bat, giza formako irudi bat, alegiazko animalia bat eta zehaztugabeko 3 animalia. Baina, horiez gain, 18 figura simple daude (lerroak, puntuak, etab.) eta 5 zeinu "konplexu" labar-arteko multzo osoan. Albo gune luzanga horretako irudi batzuk grabatuaren teknika erabiliz egin ziren, baina badira beltzez pintatuak ere, bereziki hondoa dauden paneletan. Teknika konplexuagoz egin ziren gune horren hondoko irudiak, eta garai hartako multzoetan ohikoak ziren egitura-banaketak ikusten dira (esaterako, bisonteak eta zaldiak elkarrekin azaltzea).

II. EREMUA. Eremu honek ditu irudien azalera handienak. Irudien multzoak argi eta garbi bereizita daude irudirik gabeko korridoreen bidez, eta azken horiek gune irudidunak baino zabalagoak izaten dira, pertsona batzuk hartzeko modukoak. Bost irudi-multzo dira guztira; hiru, galeriako ezkerreko horman daude (zenbaki bakoitiak), eta bi, eskuinekoan (zenbaki bikoitiak).

-II.1. multzoa. Guztira, 22 irudi dira, ezker aldeko horma-atal luze batean jarriak: 12 bisonte, hartz bat, ahuntz bat, uro bat, alegiazko animalia bat, zehaztu gabeko 2 animalia, eta 4 figura simple. Eremuan okerren kontserbatuta dauden irudietako batzuk ikusten dira multzo honetan; izan ere, horma ez da batere egonkorra eta haren zati batzuk erori egin dira. Gainera, graffiti moderno batzuk ikusten dira, eta pigmentu beltzaren kontserbazioari erasaten dioten beste prozesu batzuk ere eman dira, hura hondatu eta histu dutenak irudi gehienetan. Irudien gaiak, erabilitako prozedura teknikoak eta tamainak garai hartan erabiltzen direnak dira, eta ez dira, inondik inora, ausazkoak. Erdialdean, bisonte handiak dira nagusi, margotuta eta grabatuta. Ertzetan, beriz, irudi txikiagoak daude; gehienak grabatuta soilik daude, eta gai gehiago adierazten dituzte.

-II. 2. multzoa. Multzo hau II.1. multzoaren aurrean dago, eta bisonte bat eta bi figura simple soilik ageri ditu.

-II. 3. multzoa. Azpi-multzo honek ia gai bakar bat ageri du; izan ere, 14 bisonte ditu, neurri ugarietan eta prozedura tekniko askorekin eginda-koak, eta 3 figura simple. Kontserbazio-arazoak agerikoak dira azpi-multzo honetan ere, Paleolito garaiko pinturen eta grabatuaren gainean inskripzio bat-zuk egin baitziren haizuloa irekita edo zaintza egokirik gabe izan zen garaian.

-II. 4. multzoa. Irudien oso banaketa ikusgarria erakusten digu multzo honek, friso horizontal bat osorik hartzen baitute irudiek, eta horrek batasun-sentsazio handia sortzen du ikuslearengan. Horrez gain, agerikoa da lan ona egiten saiatu zirela, horma horretako irudi batzuk kalitate tekniko eta formal handia baitute. Multzoak 9 bisonte, 2 zaldi, 2 ahuntz, sarrio bat eta 3 figura simple biltzen ditu. Irudiak zerrenda paralelotan jarrita daude kareharrien estratuen aurrealdean jarriak edo haien orientazio berean, konposizio osoaren erdian —zaldi bat eta bisonte batzuk ikusten dira erdian kasu honetan ere—, eta horrek batasun-sentsazioa handitzen du. Hori horrela, Goi Paleolitoaren amaiera aldeko giza taldeentzat egitura eta esanahi eza-guneko konposizioa zela esan daiteke. Agerikoa da, halaber, Santimamiñeko konposizio nagusiaren oihartzuna.

-II. 5. multzoa. Multzo hau II.4. multzoko friso handiaren aurrean dago, eta beheko mailara eramaten duten bi leize ditu alboetan. Multzoak 16 irudi ditu: 5 bisonte, 4 elur-orein, suge bat, zehaztugabeko 3 animalia eta 3 figura simple.

III. EREMUA. Beheko galeriara jaisteko leizea da, eta, ziur asko, hori izango da hartara joateko biderik egingarriena, nahiz eta zaila eta arriskutsua izan. Gune honetan, irudien bi multzo bereiz ditzakegu; lehena leizearen sarreran dago, eta bigarrena, berriz, leizearen beheko aldean.

III.1. multzoa. Leizearen goiko aldean daude irudiak eta gehienak sabai inklinatu batean egin dira, haien egileak zuloaren ertzean dagoen erlaitz estu batean bermatzen zirelarik. 13 irudi ageri ditu: 7 bisonte, 2 zaldi, ahuntz bat (adarren formak piriniarra dela adierazten digute, Altxerriko gaine-rako ahuntzen moduan), elur-orein bat, zehaztugabeko animalia bat eta figura simple bat.

2.II. multzoa. Multzo hau III.1. multzoko azken irudien bertikalean dago, leizearen hondan. Lurzoruaren parean dagoen arrail baten gainean bermatuak daude konposizio honetako irudiak, lerroan jarritako bi bisonte handi.

ALTERRI B. Goiko haitzuloko galeria eta geletan daude irudiak. Panel bertikal zabal bat da garrantzitsuena eta ezagunena, nagusi baita haitzuloko areto handi batean dagoena. Animalien irudiak, zeinuak eta figura simple batzuk (hatz-formakoak eta binakako marrak) ageri dira panel horretan, margo gorriarekin eginak guztiak ere. Beste panel txikiago batzuetan, irudi ez figuratibo simple batzuk aurkitu dira: puntu bakanak, puntu-serieak eta forma zehatzik gabeko kolore-orbanak.

PROZEDURA TEKNIKOAK

Askotariko pintura-teknikez eginak daude Altxerriko bi haitzuloetako irudiak, eta hori da, hain zuzen, haien bereizgarrietako bat. Prozedura eta kolore bat baino gehiagoz egindako irudiak ditu haitzuloak, teknika askotan egindako grabatu eta karrakatuak, eta irudi batzuen egileek maisutasun handia erakutsi dute prozedurak konbinatu eta emaitza fin eta errealistak lortzeko. Kasu askotan, emaitza ikusgarriak lortzen saiatu ziren, eta, horretarako, garbitu egiten zuten jardun-esparrua lanean hasi aurretik.

Pinturari erreparatuz gero, esan behar da bi pigmentu-mota erabiltzen zirela, oro har, Paleolitoko artean: gorriaren gama (marroia, okrea, horiak, laranja-tonuak, etab.) eta beltzarena (intentsitate handiagokoz edo txikiagokoz). Zenbait modutan hauspeatutako edo metatutako burdin oxidoetatik eskuratzen da lehena (okreak). Bigarrena bi modutara lor daiteke, manganeso oxidotik edo egur-ikatzetik. Elementu naturalak dira biak, haitzuloetan topa daitezkeenak. Egiaztatu dugu multzo batzuetako irudiak egiteko kanpo-pigmentuak erabili zituztela, baina gehienak egiteko haitzuloan eskuratutako materialak edo egur-ikatzak erabili zuten. Pintura lehorra erabiltzen zuten batzuetan eta, beste batzuetan, uretan diluitua. Pintura hori emateko, hatzak erabiltzen zituzten, landarez egindako pintzelak, pinturari putz egiteko hoditxoak, larru-zatiak, ikatz edo okrezko "arkatzak" haiek lehorrean aplikatzeko, etab. Pintura-teknikak ere askotarikoak dira, eta gehienbat marra zuzenak erabiltzen bazituzten ere, aipatzekoak dira, halaber, puntudun marrak, tinta lauak, putz-egiteak eta de-gradatuak edo difuminatuak.

Altxerriin ageriko alde bat ikusten da bi multzoen artean, beltza soilik erabiltzen baita Erdiko galerian eta gorria Altxerri B multzoan. Azken horretan, irudi guztiak kolore gorrizkoak dira, baina bi tonalitate hauteman ditugu, kolore gorri bizikoa bata eta ubelxkara bestea. Pigmentua diluitua eman da bi kasuetan. Erdiko galerian, egur-ikatzek pintatuta daude irudi batzuk, eta beste batzuk, ziur asko, manganeso-disoluzioekin egingo zituzten. Irudi batzuen ertz-in-guruneak marra sinpleak baliatuta egin dira, eta haien barruan tintaren erabilpen graduatua egin da, bolumen-sentsazioa handitzeko.

Grabatu-lanei dagokienez ere, askotariko teknikak erabili ziren Paleolitoko labar-arteak: grabatze sinple eta bakarrak, sinple eta errepikatuak, ildokatuak, hatzez egindakoak, karrakatuak, kolpatze errepikatuak, behe-erliebea, etab. Azken bien kasuan izan ezik, teknika horien guztien adibideak ikus daitezke Altxerriin. Tresna-mota ugari erabili ziren, eta grabatu nahi zen gainazalaren ezaugarriak eta lortu nahi zen emaitzari erreparatzen zitzaion zer tresna erabili erabakitzeko. Irudiaren egilearen hatzak izan zitezkeen tresnak, lan hori egiteko berariaz prestatutako suharriak, hezurak edo adar-zatiak, haitzu-

loko hormen haitz-pusketak, egurrak, eta beste hainbat. Zer tresna erabili erabakitzeko, irudiaren euskarriaren gogortasunari eta ezaugarrirei erreparatzen zieten, eta lortu nahi zuten irudi-formatuari. Alde horretatik, ez zuten hainbesteko eraginik izango Goi Paleolitoan gertatutako balizko aldaketek.

Altxerriko erdiko galerian topatu dira, orain arte, haitzuloko grabatu guztiak, beltzez pintatutako irudi ugariarekin lotuta. Azken Madeleine aldian (14500-11700 BP) oso ohikoa zen estilo baten eginak daude. Soilik grabatuaren teknika erabiliz eginak dira 78 figura, eta 32 figura teknika konplexuagoekin eginak dira, grabatua eta margo beltza konbinatuta. Altxerrin topatu diren 110 irudi grabatuek argi eta garbi uzten dute zer-nolako erabilera handia izan zuten teknika horiek haitzulooan, kokapen, estilo eta kronologia paretsuko haitzulooetan (Covaciella, Urdiales, Santimamiñe, Ekain...) izan zutena baino handiagoa.

Teknikak konbinatzen dituzten irudiak dira, hain justu, multzoko irudi deigarrienak, emaitza oso naturalak eta estetikoak lortzeko erabili baitzituzten. Pintura eta grabatua konbinatzen dituzten 32 irudietatik, 28 bisonteak dira, eta horrek berriro bistarazten du animalia horrek multzoaren iruditerian duen garrantzia. Irudi batzuk oso konplexuak dira, eta bost prozedura tekniko erabili zituzten haiek egiteko. Esaterako, irudi batzuk egiteko, hormak arraspatu eta lisatu zituzten alde aurretik, trazu bakarreko grabatu sinpleez eta hainbat trazutako grabatu sinpleez baliatu ziren (lerro-trazu beltzez egindako soslaiak indartzeko), eta, azkenik, inklinazio edo gradiente jakin batez ematen zuten tinta, bolumen-sentsazioa handitzeko. Irudi horiek ikusita, agerikoa da Altxerriko labar-irudietako batzuk egin zituzten artistak eskarmentu handiko maisuak zirela.

Ezaugarri orokorrak eta berezitasunak Altxerrin. Paleolitoko labar-artearen ezagutzeko duen baliagarritasuna. Haitzulooa topatu zenetik nabarmendu dute ikertzaileek Altxerriko labar-multzoaren "berezitasuna". Altxerriko multzoaz hitz egiten dugu, eta ez "multzoez", hura topatu zen garaiko albisteez gain (Fernández García, 1966; Barandiarán, 1964), eta deskribapen eguneraturaren bat kenduta (Altuna, 1997), Altxerri B multzoa ez delako luze-zabal aztertua izan gaur egun arte. Horren erakusgarri argienetako bat da hau idazten ari garen garaian oraindik amaitu gabe daudela aztertze-lanak. Altxerriko haitzulooak baditu izan zenbait berezitasun deigarri, Europako hego-mendebaldean Paleolitoaren garaian egin zen labar-artearen ezaugarri orokorretatik aldentzen direnak, eta, ondorioz, labur azalduko ditugu hemen.

Altxerriko labar-irudiei buruz hitz egitean aurreratu dugun moduan, deigarria da animalia-espezie ugariaren irudiak ikus daitezkeela Altxerriko hormetan. Eta are deigarriagoa da, baldin eta kontuan hartzen badugu espezie horietako batzuk oso bakanak direla Paleolitoko labar-artearen. Lehenik eta behin, adierazi behar da Altxerrikoa dela, Asturiaseko Tito Bustillo haitzulooarekin batera, elur-orein gehien ageri dituena isurialde kantauriarrean. Elur-orein ugari ikusten dira Frantziako haitzulooetan, baina ez Iberiar Penintsulakoetan. Arrainen kopurua ere nahiko handia da (4 dira eta espezie ezberdinak), kontuan hartuta askoz ere sarriago ikusten direla artelan mugikorretan, labar-artearen baino. Ez da oso ohikoa, era berean, bi alegiazko animalia edo animalia fantastikoren irudiak ikustea garai horretako haitzulooetan; izan ere, horrelako 42 irudi soilik daude Europako hego-mendebalde osoan. Irudi horiek 13 haitzulotan ikus daitezke, Altxerrikoa barne. Are arraroagoa da sugeak topatzea; izan ere, "suge-formadun" irudiak eta altzari-arteko objektuetan ikusten direnak alde batera utzita, Paleolitoko bi labar-irudi soilik daude Iberiar Penintsulan sugearen irudia erakusten dutenak, Kantabriako Hornos de La Peña haitzulooan bata, eta Albaceteko Cueva del Niño haitzulooan, bestea. Erbi baten irudiak osatzen du, Altxerrin, berezitasun-sorta hori. Labar-artearen esparruan, beste bat soilik ezagutzen da, Le Gabillou haitzulookoa, Frantzian.

Altxerriko hormetan margotutako animaliak Madeleine aldiaren amaiera aldera Bizkaiko Golkoko kostaldean zeuden animalien erakusgarri dira. Animalia horien artean, bitxia da bisontearen kasua, gutxitan ehizatzen zuten arren, askotan irteten baita hormetan irudikatua. Bisontea arte-konposizioen erdigunean ageri ohi da Madeleine aldiko beste labar-multzo askotan ere, baina horren arrazoia ideologikoa da. Altxerriko hormetan ageri diren beste animalia batzuk garai hartako jarduera ekonomikoaren adierazgarri dira, eta erakusten digute zer-nolako garrantzia zuen Frantziako hego-mendebaldeko lautadetatik isurialde kantauriarrean igarotzen ziren elur-oreinen ehizak, bai eta ahuntzen (Capra pyrenaica, Rupicapra), zerbidoen eta zaldien ehizak ere. Horma horien bidez dugu, halaber, ibaien eta estuarioen baliabideen ustiapenaren berri. Hegazti batzuk ere ikusten dira hormetan.

Irudikatutako gaiez gain, irudiak egiteko teknikak izan dira Altxerriko arte-adierazpenen beste berezitasunetako bat. Lehentxeago azaldu dugun moduan, prozedura tekniko ugari erabili ziren Altxerriko arte-multzoa egiteko, eta, zenbaitetan, teknika bat baino gehiago erabili zituzten irudi bat egiteko. Altxerriko irudien teknika-bereizgarri handienetako bat da hormaren gainaldea arraspatzea irudiak egiten hasi aurretik; izan ere, haitzuloaren geologia-ezaugarrien eraginez, buztin-geruza handiak sortzen ziren hormetan deskaltzifikazioaren ondorioz. Estiloarekin dute zerikusia beste berezitasun batzuek, eta horien artean nabarmentzekoa da bisonteen siluetak marra-sortatan karrakatuak daudela kasu batzuetan. Oso haitzulo gutxitan ikusi da lan egiteko modu hori. Ekaingo irudi baten dugu, hala ere, teknika hori ikusteko aukera gutxietako bat.

Betidanik Altxerriko haitzuloaren “berezitasun” horiek nabarmendu dira, baina egia da, era berean, egin ziren garaiko ezaugarri orokorrak dituzte haitzulo irudiek. Frantziako eta eremu kantabiarreko haitzuloetako irudiek garai hartan zituzten ezaugarri komun asko biltzen dituzte Altxerriko irudiek, eta begiratu batean ikusten da irudi oso naturalak direla. Pintatutako animalien berezitasuna azpimarratu dugu lehen, baina ez da ahaztu behar bisonteen irudien kopurua oso handia dela gainerako animalien irudiekiko proportzioan, eta hori ezaugarri orokor bat zela garai hartako labar-multzoetan. Lehen adierazi dugun beste ezaugarri berezietako bat gai “arraroen” kopurua da, baina bitxitasun hori ez da hainbestekoa Altxerriren garaiko (14500-11700 BP) labar-multzoak bakarrik eta soilik kantauriar isurialdeko eta Pirinioetako haitzuloak aintzat hartzen baditugu; izan ere, isurialde kantauriarrean garai horretan margotu ziren elur-oreinen kopuru adierazgarriak, eta Paleolitoan margotu ziren fantasiako animalia urriak garai eta zonalde horretan margotu ziren gehien-gehienak. Bestalde, Madeleine aldiaren amaieran isurialde kantauriarrean nahiz Pirinioetako iparraldean zeuden haitzuloetako labar-artearen ezaugarri orokor edo komun ugari biltzen dituzte Altxerriko labar-irudiek: animalia-irudien forma, irudiak kolorez betetzeko modua, animalien atal batzuk (begiak, belarriak, apaxak, adarrak, etab.) marrazteko modua, irudien perspektiba, akaberen nolokotasuna, irudien itxura naturala eta, finean, baita erabilitako tekniken konbinazioaren konplexutasuna ere. Alde horretatik, nabarmentzekoa da Altxerriko III.1. multzoko irudi bat, elur-orein baten burua erakusten diguna ezkererantz orientatuta. Silueta-ingurunea marra beltzez du pintatua eta aurpegian eta bularraldean grabatu-zerrenda ildaskadunak ditu, irudia hartzen duen haitza argitzen dutenak. Elur-orein bat erakusten digun aldetik, Pirinioetako iparraldeko labar-artearen sarri ageri den gai bat dakarkigu irudi horrek. Irudia kolorez betetzeko modua ere oso ohikoa izan zen isurialde kantauriarreko haitzuloetan Behe Madeleine aldian eta, akaso, Erdi Madeleine aldian (16.500-13.500 BP), sarritan ikusten baita teknika hori oreinen buruetan.

Laburbilduz, esan dezakegu Altxerriko labar-arte bat datorrela erabat Madeleine aldiaren amaiera aldeko haitzuloetan egiten zer artearekin (bisonteen irudi asko daude, irudiak egiteko ezaugarriak garai hartako ezaugarri orokorrak dira, figura abstraktu gutxi ditu, etab.), baina, era berean, berezitasun handiak dituela, irudiek askotariko gaiak lantzen dituztelako, eta grabatzeko eta karrakatzeko prozedura ugari erabili zituztelako (esaterako, euskarria garbitzea irudia egiten hasi aurretik, eta, batzuetan, baita hura pintatu ondoren ere). Altxerri badiu, gainera, beste ezaugarri batzuk, Paleolitoko artearen ikertzaileen arreta erakarri dutenak. Munduan Paleolitoko labar-arteko multzo gehien eta kalitate handienekoak dituzten bi zonaldeen artean dago kokatuta Altxerri, isurialde kantauriarrean eta iparralde piriniararren artean. Bitarteko eremu izatearen ezaugarri horrek indar handia hartzen du, haitzulo irudien gaiak eta haiek pintatzeko moduek bi zonaldeetako ezaugarriak dituztelako; hala, “Pirinioetako mendebaldeko ertzeko” eta “isurialde kantauriarrean ekialdeko ertzeko” multzoa da aldi berean. Horrenbestez, laborategi bikaina da Altxerri bi zonalde handi horiek Paleolitoaren amaiera aldera izan zituzten harremanak ikertzeko. Bestalde, irudi gehien dituen haitzuloa da isurialde kantauriarrean garai hartan zeuden haitzuloen artean, eta horrek aukera ematen du haien hainbat ezaugarri aztertze (kokapen-banaketa, alderdi teknikoak, bisibilitatea, gaiak, etab.), modu adierazgarri batean; izan ere, emaitzak ez dira oso esanguratsuak izaten, eta, zenbaitetan, ezin izaten da emaitzarik lortu, irudi gutxi dituzten multzoetan eta garai bat baino gehiagoko irudiak biltzen dituzten haitzuloetan.

Azkenik, Altxerri B multzori erreparatu badiogu, nabarmentzekoa da zer ikusgarriak diren haren irudietako batzuk, eta, bereziki, lau metroko luzera duen bisonte gorri handia, Paleolitoko artean topa daitekeen irudi handienetako bat. Beste alderdi azpimarragarri bat da Goi Paleolitoko labar-multzo zaharretako batzuekin (esaterako, El Castillo haitzuloarekin eta Chauvet-eko haitzuloarekin) dituen antzekotasunak, argigarriak izan baitaitezke Paleolitoko labar-artearen mugimendu soziokultural konplexuaren sorrerari buruzko informazioa eskuratzeko.

I. EREMUA - GRUPO I



XXXXXXXXXXXX XXXXXXXXXXX XXX



XXXXXXXXXXXX XXXXXXXXXXX XXX



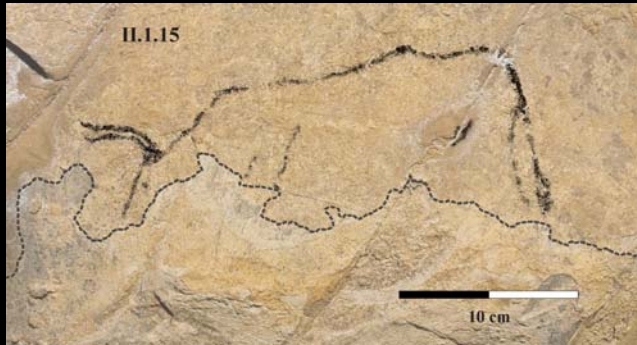
XXXXXXXXXXXX XXXXXXXXXXX XXX



XXXXXXXXXXXX XXXXXXXXXXX XXX



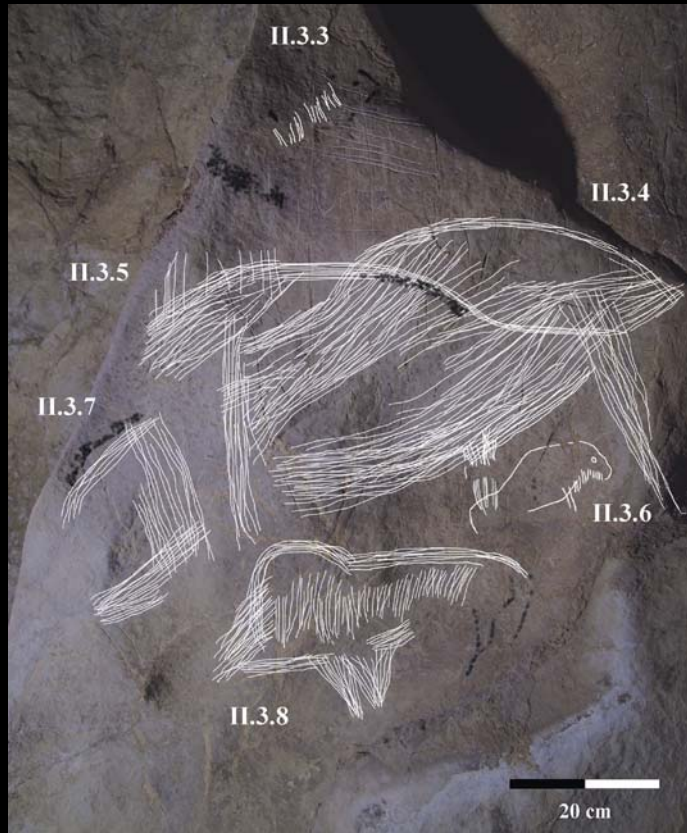
II. EREMUA - GRUPO II



XXXXXXXXXX XXXXXXXXXXXX XXX



XXXXXXXXXX XXXXXXXXXXXX XXX



XXXXXXXXXX XXXXXXXXXXXX XXX

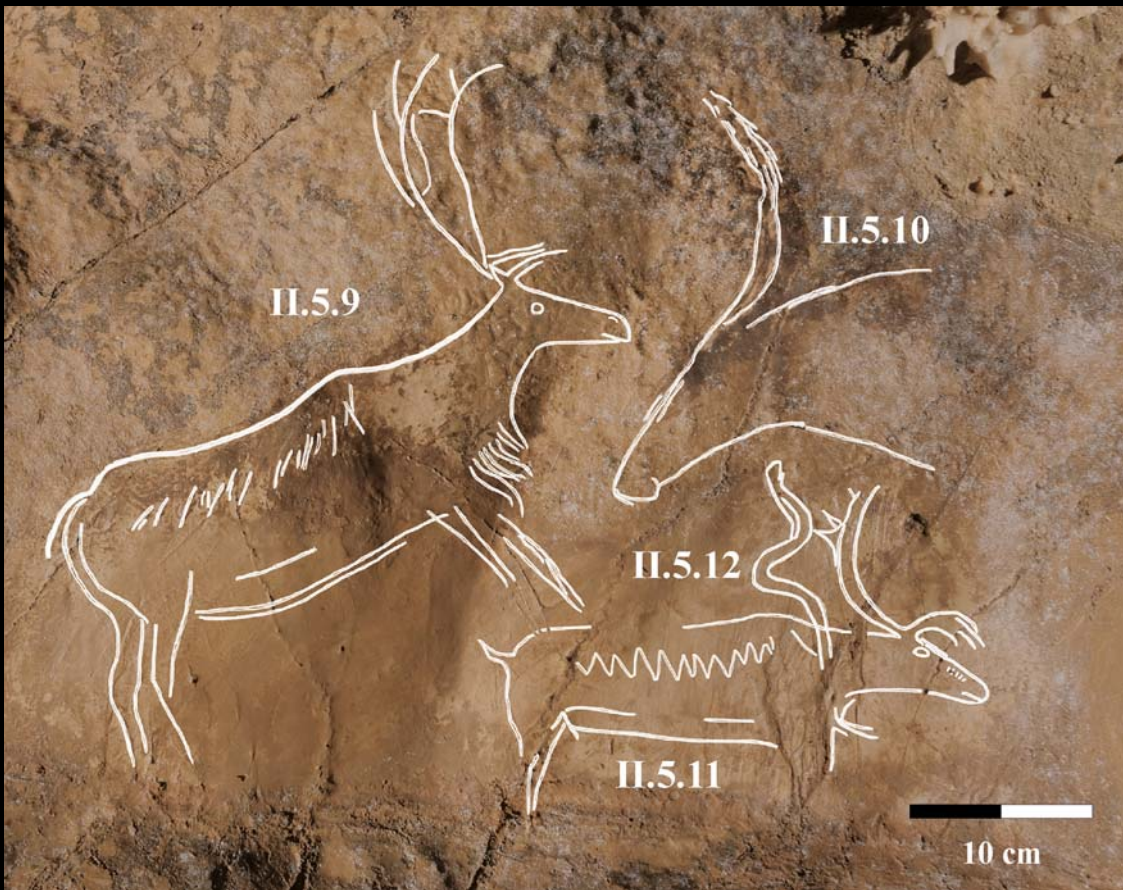


XXXXXXXXXX XXXXXXXXXXXX XXX



XXXXXXXXXXXX XXXXXXXX XXX

58

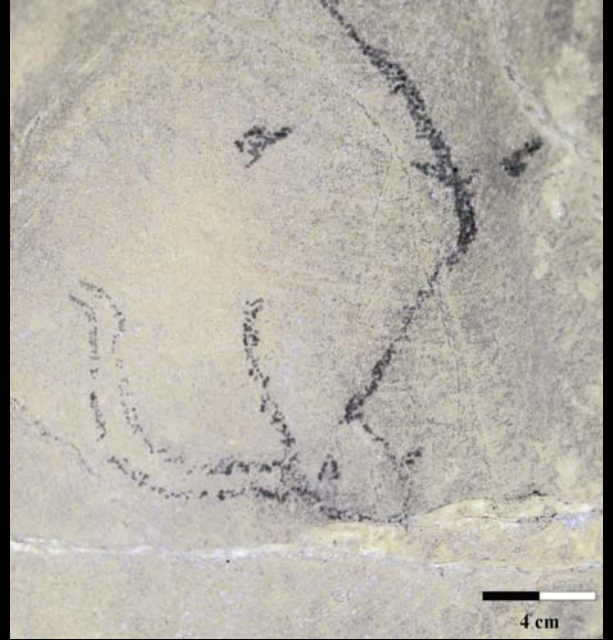


XXXX XXX XX XXX XXX
XXXXX XXX dddddd

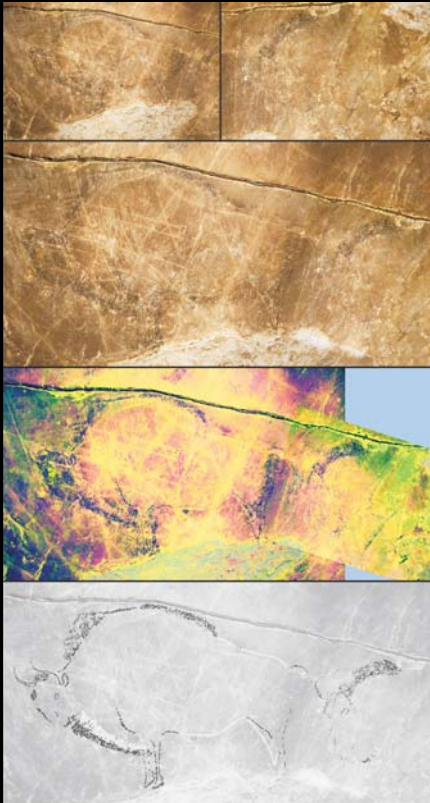
III. EREMUA - GRUPO III



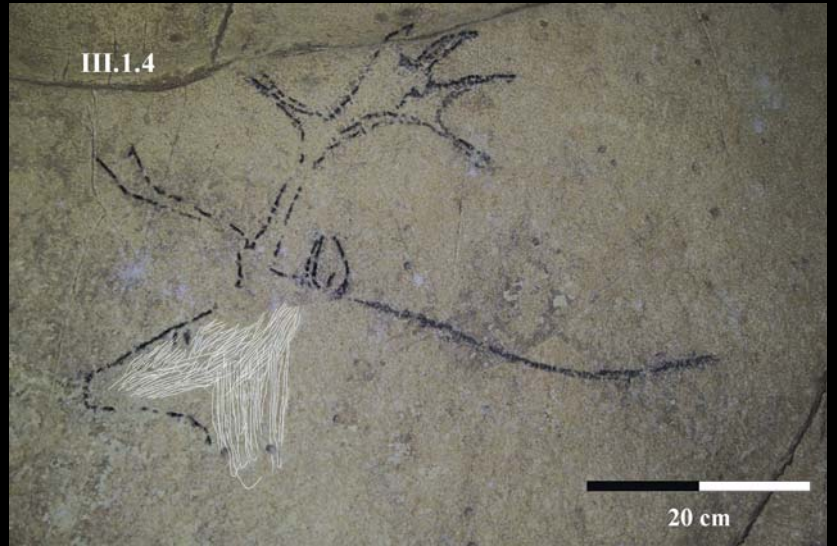
XXXXXXXXXXXXXXXXXXXXXXXXXXXX
XXX



XXXXXXXXXXXXXXXXXXXXXXXXXXXX



▲ 14. irudia: XXXXXXXXXXXXXXXXXXXXXXX

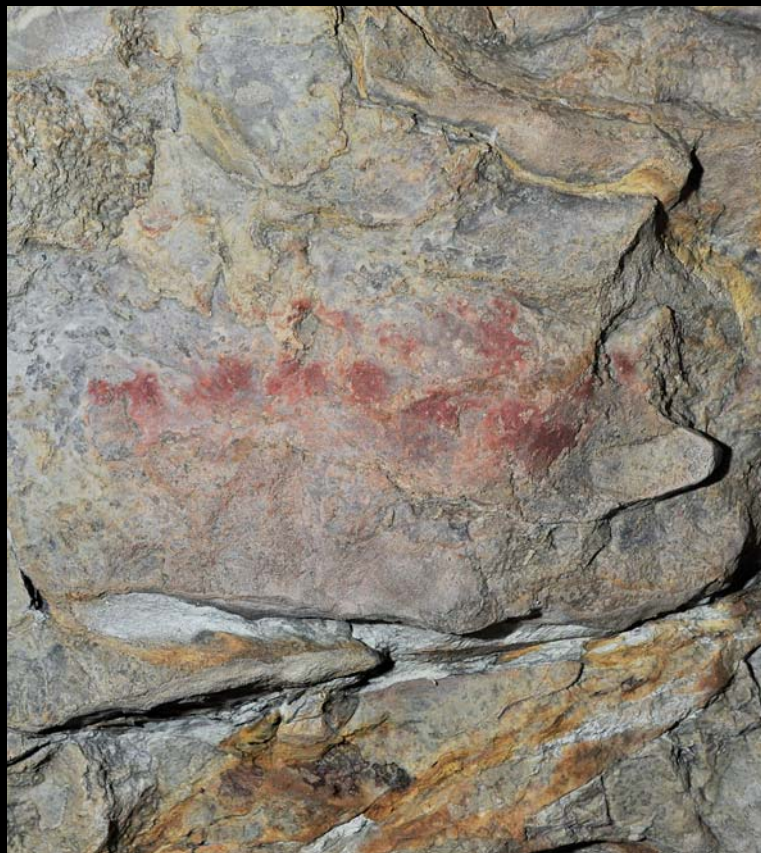


▲ XXXXXXXXXXXXXXXXXXXXXXX

60



XXXXXXXXXXXX XXXXXXXX XXXXXXXXXXXX



XXXXXXXXXXXX XXXXXXXX XXXXXXXXXXXX



Capítulo

VI

Bisontes, renos y peces en las paredes de Altxerri

AITOR RUIZ REDONDO Y CÉSAR GONZÁLEZ SAINZ
UNIVERSIDAD DE CANTABRIA

Cuando hablamos de Altxerri hacemos referencia, en realidad, a dos conjuntos parietales integrados en un mismo complejo kárstico. Se trata, con toda probabilidad, de dos cuevas que originalmente tenían entradas distintas y que los paleolíticos entendieron separadamente. Además de su relativo aislamiento espacial, es muy distinta la cronología de uso de una y otra cueva durante el Paleolítico superior. Nos detendremos con un poco de detalle en esa separación, tanto en el espacio como en el tiempo.

En el espacio. La topografía del complejo sistema kárstico de Altxerri muestra, en una visión muy sumaria, tres galerías que discurren más o menos paralelas a diferentes alturas sobre el valle y que están conectadas entre sí por algunas simas y chimeneas. En la actualidad, se accede al sistema por un hueco artificial abierto en un extremo de la galería intermedia. Este acceso se encuentra inmediato a una de las entradas originales a esa galería, taponada por desprendimientos con posterioridad al Paleolítico superior. A lo largo de este nivel intermedio se encuentran la mayor parte de los motivos gráficos conocidos, todos ellos realizados mediante grabado o pintura en negro. Las representaciones más profundas se localizan a poco más de 140 m. de la entrada original, al pie de una cascada que ofrece el paso más sencillo a la galería inferior (ya muy cercana al nivel de base del río, con inundaciones frecuentes, y, hasta el presente, sin motivos parietales de cronología paleolítica conocidas). Las agrupaciones parietales y figuras de la galería intermedia y de la sima de acceso a la inferior conforman el primero de los conjuntos parietales de Altxerri, el más conocido tradicionalmente, y el más importante en número de figuras.

Al fondo del vestíbulo de esa galería intermedia se abre una chimenea casi vertical de unos 12 m –seguramente impracticable para los paleolíticos– que desemboca en una galería superior. En distintos ámbitos a lo largo de ésta, se localizan varios paneles con pinturas en rojo, restos óseos en la superficie del suelo e incluso una vértebra de bóvido encajada por los paleolíticos en una grieta de la pared rocosa. También se ha localizado una probable entrada directa desde el exterior a esta galería, que hoy en día se encuentra colapsada. El conjunto de manifestaciones gráficas y restos antrópicos paleolíticos de esta galería superior los agrupamos con el nombre de Altxerri B.

En el tiempo. Como ya hemos avanzado, los dos conjuntos parietales, Altxerri y Altxerri B, tienen características bien distintas. Así, son diferentes los procedimientos técnicos, los temas animales representados o, cuando un mismo animal aparece en los dos ámbitos (como el bisonte), varía la forma de resolver gráficamente tal motivo. A su vez, cada uno de esos dos conjuntos muestra semejanzas o paralelismos con otros centros parietales de la región Cantábrica y de Francia, que a falta de dataciones absolutas directas, nos permite situarlos cronológicamente de forma aproximada. El más antiguo es a todas luces el conjunto parietal de la galería superior (o Altxerri B), que dataría de entre 36000 y 22000 años antes del presente (fechas que esperamos poder precisar más en un futuro próximo), mientras que las representaciones de la galería intermedia encajan en lo usual entre 14500 y 11700 años antes del presente (y en cronología radiocarbónica tradicional), aunque con notables peculiaridades que trataremos de describir.

Es muy probable que el acceso natural a la galería superior se colapsara durante el mismo Paleolítico superior, dejando aislada esa galería en fechas muy anteriores a las de frecuentación de la galería intermedia. En resumen, las informaciones disponibles apuntan a que la colina de Altxerri reúne dos centros parietales en cueva de caracteres y cronología muy distinta. Estos dos centros expresan gráficamente el pensamiento e inquietudes de grupos humanos que vivieron en la zona en dos momentos muy diferenciados del Paleolítico superior, sea en fases muy antiguas de ese periodo (Altxerri B, en la galería superior), o muy avanzadas (Altxerri, en la galería intermedia y sima de acceso a la inferior).

Las representaciones de Altxerri: animales, antropomorfos y otros motivos gráficos. En total, hemos reconocido en Altxerri 150 unidades gráficas, y en Altxerri B, al menos, 14, número que puede verse incrementado próximamente ya que todavía se encuentra en estudio. Con respecto a la temática podemos diferenciar, a grandes rasgos, tres tipos de motivos: los figurativos (animales y antropomorfos), los signos complejos y los motivos simples.

La mayoría de los motivos son representaciones figurativas, un total de 110. Entre ellas encontramos 68 bisontes, 7 renos, 6 cabras, 5 caballos, 4 peces, 2 animales imaginarios, un uro, un ciervo, un oso (en una representación muy parcial), un sarrio, una liebre, un zorro, una serpiente, un ave, un antropomorfo y otras 9 representaciones animales cuya determinación no ha sido posible o es dudosa. Además, en Altxerri B, solapados en una misma gran composición parietal se aprecian un bisonte y una probable representación de león, así como restos muy difuminados de otras representaciones animales.

Dos son las conclusiones más evidentes que pueden extraerse de estos datos. Por un lado, la abrumadora predominancia del bisonte sobre el resto de especies y por otro, la amplia variabilidad de la temática animal representada, muy superior a lo usual en otros conjuntos parietales paleolíticos. Otro hecho reseñable en la temática de Altxerri es la práctica ausencia de signos abstractos complejos y la ausencia total de signos convencionales. En el conjunto de la galería intermedia, tan sólo 5 de los motivos pueden clasificarse como signos de una mínima complejidad (óvalos y una cruz, siempre grabados), y ninguno de ellos es frecuente en otros conjuntos rupestres de la misma época. Los motivos simples sí son más numerosos (hasta 35 motivos). Se trata de trazos aislados, algunas manchas informes de pintura negra y, sobre todo, campos raspados, una de las peculiaridades de este conjunto.

La llamativa escasez de signos abstractos en Altxerri es pareja a lo que sucede en otros conjuntos parietales cantábricos con figuras animales de similares convenciones (Covaciella, Urdiales, Santimamiñe, Ekain...), frente a lo que muestran otros centros parietales de cronología más antigua, o bien, los que acumulan obras de distintos periodos, casi siempre anteriores a Altxerri (así en Tito Bustillo, Llonín, Altamira, Castillo, Pasiega...), con más frecuentes signos abstractos.

Por su parte, en el conjunto parietal de Altxerri B, mucho más pequeño y de cronología bastante antigua según venimos defendiendo, los contenidos no figurativos son algo más abundantes, e indicativos cronológicamente, de lo considerado tradicionalmente. Junto a las pinturas de animales en rojo, se encuentran algunas series de puntos de ese mismo color, organizados en líneas, puntos aislados, digitaciones y trazos pa-reados, o un cierto número de manchas informes de color rojo.

Distribución espacial: los grupos de figuras. Una de las características más destacables del conjunto parietal más reciente de Altxerri es la distribución de las zonas decoradas. Ésta, no es aleatoria ni uniforme dentro de la cueva, ni necesariamente afecta a aquellos paneles que ofrecen mejores condiciones para la actividad gráfica (aunque en algunos entornos sí se aprecia la selección como soporte de las superficies calizas más limpias y lisas, estables, y más accesibles para los artistas por su orientación y altura no muy elevada sobre el suelo). Los artistas de Altxerri distribuyeron sus creaciones formando grupos o composiciones, separados por zonas vacías de motivos gráficos. Esto implica una ausencia total de figuras aisladas que no puedan ser asignadas a uno u otro grupo, lo cual ni mucho menos es la norma dentro del arte paleolítico.

Hemos entendido tres grandes zonas en este conjunto parietal. La zona I es un divertículo lateral abierto en el lado izquierdo de la galería principal, profusamente decorado con grabados y algunas pinturas en negro. La zona II es la propia galería principal, con varias agrupaciones de figuras separadas entre sí y la III, la sima de acceso a la galería inferior. A su vez, hemos asignado números arábigos a cada uno de los grupos de figuras distinguibles en cada zona.

ZONA I. Consta de un total de 11 paneles o agrupaciones de motivos distribuidas a lo largo de las dos paredes de un pequeño divertículo lateral abierto en el lado izquierdo de la galería principal, y apto para un pequeño número de personas. En total existen 60 unidades. La mayoría son representaciones animales: 18 bisontes, 4 peces, un caballo, un ciervo, 2 renos, 2 cabras, un caballo, un ciervo, una liebre, un zorro, un ave, un antropomorfo, un animal imaginario y 3 animales indeterminados. Pero también hay 18 motivos simples (líneas, puntos...) y los 5 signos “complejos” reconocidos en todo el conjunto parietal. En este divertículo buena parte de las figuras son grabadas, aunque también hay algunas pintadas en negro, especialmente en los paneles de la parte más profunda, donde a la mayor complejidad técnica se añade una estructura iconográfica especialmente repetida en los conjuntos de esa cronología (asociación bisonte y caballo, por ejemplo).

64

ZONA II. Es la que presenta una mayor superficie decorada. Los diferentes grupos están nitidamente separados entre sí por corredores sin representaciones, y suelen corresponder con espacios algo más amplios y aptos para la estancia de varias personas. Son un total de cinco agrupaciones, tres en la pared izquierda de la galería (los números impares) y dos en la derecha (números pares).

-Grupo II.1. Lo conforman un total de 22 motivos gráficos sobre un largo friso del lateral izquierdo: 12 bisontes, un oso, una cabra, un uro, un animal imaginario, 2 animales indeterminados y 4 motivos simples. Este grupo muestra algunas de las representaciones peor conservadas de todo el conjunto, ya que algunas de las figuras han sido afectadas por desprendimientos de la pared, muy inestable, graffiti modernos y otros procesos que afectan a conservación del pigmento negro, muy deteriorado y desvaído en la mayor parte de las figuras. A lo largo del friso, la distribución de los temas animales, procedimientos técnicos y dimensión de las figuras es bastante convencional y en absoluto aleatoria. El centro es ocupado preferentemente por bisontes más grandes, pintados y grabados, y los extremos por figuras más pequeñas, casi siempre solo grabadas y de temática mucho más variada.

-Grupo II.2. Se localiza justo enfrente del II.1 y tan sólo contiene un bisonte y 2 motivos simples.

-Grupo II.3. Es un subconjunto prácticamente monotemático, con un total de 14 bisontes –de dimensiones y con procedimientos técnicos muy variables- y 3 motivos simples. Los problemas de conservación son aquí también importantes, especialmente por la realización de diversas inscripciones sobre pinturas y grabados paleolíticos en la época en que la cueva estuvo abierta o con un acceso poco controlado.

-Grupo II.4. Es un grupo muy espectacular en cuanto a la distribución de las figuras, ya que casi todas ellas forman parte de una composición dispuesta a lo largo de un friso horizontal, que otorga una sensación de unidad muy fuerte. Además, algunas de las figuras son de una gran calidad técnica y formal, que demuestran un cierto cuidado en su ejecución. En él, se localizan 9 bisontes, 2 caballos, 2 cabras, un sarrío y 3 motivos simples. La disposición de las figuras en bandas paralelas definidas por el frente de los estratos calizos, o su misma orientación hacia el centro de la composición –ocupada de nuevo por un caballo y algunos bisontes- refuerza esa sensación de unidad, y de estar ante una composición de estructura y significado bien conocido para aquellas poblaciones del final del Paleolítico superior. El eco de la composición principal de Santimamiñe es notable.

-Grupo II.5. Se ubica justo enfrente del gran friso del grupo II.4, en una pared delimitada a ambos lados por dos simas que dan acceso al nivel inferior. En ella se localizan un total de 16 motivos, repartidos de la siguiente manera: 5 bisontes, 4 renos, una serpiente, 3 animales indeterminados y 3 motivos simples.

ZONA III. Se trata de una sima de acceso al nivel inferior, probablemente la más fácilmente practicable para el descenso, no exento de peligro y dificultad. En esta zona distinguimos dos grupos de motivos, el primero en la entrada de la sima y el segundo en la parte inferior de la misma.

Grupo III.1. Se localiza en la parte más alta de la sima y ha sido realizado en su mayoría sobre un techo inclinado y con el autor o autores apoyados sobre una estrecha repisa al borde del vacío. Consta de 13 motivos: 7 bisontes, 2 caballos, una cabra (pirenaica por la forma de sus cuernos, como el resto de cabras de Altxerri), un reno, un animal indeterminado y un motivo simple.

Grupo III.2. Se ubica en la vertical de las últimas figuras del grupo III.1, al fondo de la sima. Tan sólo se ha localizado aquí una composición de dos grandes bisontes alineados, y apoyados sobre una grieta que figura la línea del suelo.

ALTXERRI B. El dispositivo gráfico se distribuye por varias salas y galerías de la cueva superior. Lo más importante, y mejor conocido tradicionalmente, es un amplio panel vertical, dominando una amplia sala, en el que se realizaron varias figuras animales, signos y algunos motivos simples (digitaciones y trazos pareados), todo ello en pintura roja. En otros paneles más modestos de esta galería, se han reconocido algunos motivos no figurativos bastante simples: puntos aislados, series de puntos o manchas de color sin forma definida.

LOS PROCEDIMIENTOS TÉCNICOS

En las dos cuevas de Altxerri, como venimos viendo, se puede observar una amplia variabilidad de técnicas pictóricas, lo que constituye una sus señas de identidad. Existen motivos pintados mediante procedimientos y con colores distintos, grabados y raspados realizados mediante diferentes técnicas y, en algunas figuras, los autores muestran un enorme grado de maestría recurriendo a la combinación de varios procedimientos para conseguir unos resultados más refinados y realistas, y más visibles, pues a menudo incluyen la limpieza previa del campo de trabajo.

En lo relativo a la pintura, en el arte paleolítico se utilizan principalmente dos tipos de pigmentos: la gama del rojo (marrón, ocre, amarillos, anaranjados...) y el negro (con mayor o menor intensidad). La primera se obtiene a partir de los óxidos de hierro que precipitan o se acumulan de diferentes maneras (ocres). La segunda se puede obtener de dos maneras: bien a partir de óxidos de manganeso o bien a partir de carbón vegetal. Todos ellos son elementos que, de forma natural, se encuentran en las propias cuevas. Si bien se ha podido comprobar que en algunos conjuntos se han introducido pigmentos externos en algunos motivos, en la gran mayoría se utilizan los materiales disponibles en la propia caverna, o carbón vegetal de los hogares. Para su aplicación, se puede realizar directamente en seco o diluidos en agua y como instrumento se pueden utilizar los propios dedos, pinceles vegetales, tubos para soplar la pintura, trozos de piel, "lápices" de carbón u ocre para su aplicación en seco... También las técnicas pictóricas pueden ser variadas, incluyendo el más extendido trazo lineal, el trazo punteado, las tintas planas, el soplado y los degradados o difuminados.

En el caso de Altxerri, se aprecia una diferenciación entre los dos conjuntos, ya que la pintura negra es exclusiva de la galería intermedia y la roja lo es de Altxerri B. En esta última, todos los motivos son de color rojo, aunque hemos detectado la presencia de dos tonalidades: una de color rojo intenso y otra violácea. En ambos casos el pigmento se ha aplicado diluido. En la galería intermedia existen motivos pintados con carbón vegetal y otros, probablemente, con disoluciones de manganeso. Además, algunas figuras presentan un contorno realizado mediante trazo lineal simple, mientras que en el interior se ha aplicado la tinta en gradación, facilitando una notable sensación de volumen.

En cuanto al grabado, el registro parietal paleolítico también muestra una amplia variedad de técnicas: grabado simple y único, simple y repetido, estriado, digital, raspado, repiqueteado, bajorrelieve... Salvo las dos últimas, Altxerri cuenta con ejemplos de todas ellas. Los instrumentos utilizados también pueden ser variopintos, y dependen en gran medida de las características de la superficie que se desee grabar y del resultado final que se busque. La gama va desde los propios dedos del autor, hasta piezas líticas de sílex específicamente fabricadas con ese cometido, pasando por huesos o

trozos de asta, fragmentos de roca de las paredes de la propia cavidad, maderas... Es algo que depende, no tanto de muy hipotéticos cambios a lo largo del Paleolítico superior, cuanto de la dureza y características del soporte o el formato mayor o menor de la representación deseada.

Hasta el momento, todos los grabados localizados en Altxerri corresponden al conjunto de la galería intermedia, donde se asocian con abundantes pinturas en negro, y son de un estilo muy característico del periodo Magdaleniense reciente (14500-11700 BP). Son 78 los motivos exclusivamente grabados y otros 32, más complejos, combinan el grabado con la pintura en negro. Estos 110 motivos grabados de Altxerri dan una idea de la importancia de estas técnicas en la cueva, muy superior a la de otros conjuntos parietales de estilo y cronología cercana (Cova-ciella, Urdiales, Santimamiñe, Ekain...).

Algunas de las figuras más llamativas del conjunto son precisamente aquellas que combinan diferentes técnicas para obtener unos resultados muy naturalistas y cuidados estéticamente. De entre las 32 figuras que combinan pintura y grabado, 28 son de bisontes, lo que refuerza la importancia de ese tema animal en el conjunto. Algunas representaciones alcanzan tal complejidad que se han empleado hasta cinco procedimientos técnicos diferentes en su elaboración. Por ejemplo: raspado y alisado previo de la pared, grabado simple y único y simple repetido en otras zonas de la representación que refuerzan el contorno, realizado a su vez mediante trazo lineal negro y con un relleno de tinta aplicada en gradiente para obtener una mayor sensación de volumen. Este ejemplo puede ilustrar el grado de experiencia y maestría que demuestran, al menos, algunos de los autores de las figuras rupestres de Altxerri.

Particularidades y convenciones de Altxerri. Su relevancia en el conocimiento de la actividad gráfica paleolítica. Desde su descubrimiento, los investigadores han llamado la atención sobre lo “particular” del conjunto de Altxerri. Hablamos del conjunto de Altxerri y no de “los conjuntos”, puesto que más allá de las noticias del descubrimiento (Fernández García, 1966; Barandiarán, 1964) y de alguna descripción actualizada (Altuna, 1997), el conjunto de Altxerri B no ha sido estudiado en profundidad hasta la actualidad y, de hecho, su análisis aún no ha concluido mientras se escriben estas líneas. Lo cierto es que algunas de las peculiaridades de Altxerri sí resultan muy llamativas, al menos en el conjunto del arte rupestre paleolítico del S.O. europeo, por lo cual las describiremos brevemente.

Como ya hemos apuntado al tratar la temática, destaca la gran cantidad de especies diferentes que han sido representadas en las paredes de Altxerri. Más aún si tenemos en cuenta que algunas de ellas son muy escasas en el arte parietal paleolítico. En primer lugar, se trata del conjunto, junto con Tito Bustillo en Asturias, que más renos tiene representados en la región Cantábrica. Este animal es muy frecuente en las cavernas francesas, pero no así en las ibéricas. También es notable la presencia de peces (4 en total y de diferentes especies), unos animales mucho más frecuentes en el arte mobiliario que en el parietal. La representación de dos animales imaginarios o fantásticos tampoco es muy usual, teniendo en cuenta que en un recuento reciente tan sólo localizamos 42 de estas figuras entre todo el arte parietal del suroeste de Europa, repartidas en 13 conjuntos rupestres (incluido Altxerri). Más rara aún es la presencia de serpientes, ya que si excluimos los denominados “serpentiformes” y aquellas realizadas sobre objetos mobiliarios, tan sólo encontramos las de Hornos de La Peña (Cantabria) y la Cueva del Niño (Albacete) en todo el Paleolítico peninsular. Para completar este elenco de particularidades, en Altxerri hay una representación clara de una liebre. En el arte parietal tan sólo se conoce otro caso, en Le Gabillou (Francia).

La fauna reproducida en las paredes de Altxerri refiere por tanto una selección de las poblaciones animales existentes en la banda costera del golfo de Bizkaia en fases avanzadas del periodo Magdaleniense. Algunos animales como el bisonte aparecen mucho más frecuentemente de lo que su caza en esa época (más bien esporádica) podría hacernos esperar. Como en otros conjuntos rupestres parietales de edad Magdaleniense, en los que suele jugar un papel central en las composiciones, su profusión responde a aspectos ideológicos. Otros animales representados en Altxerri evocan más directamente los usos económicos de aquel periodo, en que fue importante la caza de los rebaños de renos que entraban en el corredor cantábrico desde las llanuras del S.O. de Francia, de caprinos (*Capra pyrenaica*, *Rupicapra*) cérvidos y algún caballo, o el aprovechamiento más intenso de los recursos piscícolas en ríos y estuarios, o incluso de algunas aves.

Además de la temática, otra de las peculiaridades destacadas tradicionalmente en Altxerri ha sido la cuestión de las técnicas empleadas. Como ya hemos citado, en este conjunto se pueden observar un buen número de procedimientos técnicos, en ocasiones combinados en la realización de una misma figura. Alguna de ellas, como los raspados preparatorios de la superficie de la pared son muy características de Altxerri (donde, por sus peculiaridades geológicas, son especialmente amplias y potentes las capas de decalcificación arcillosa). Otras, de carácter más estilístico, se refieren a la manera de esquematizar el contorno de bisontes mediante haces de raspados, una formulación muy rara en otros yacimientos, aunque se ha detectado algo similar, por ejemplo, en una figura de Ekain.

Sin embargo, estas “peculiaridades” del conjunto rupestre han eclipsado otra de sus características más destacadas: su convencionalismo. Paradójicamente, las figuras de Altxerri, de un acusado naturalismo visual, presentan un gran número de convencionalismos de representación muy extendidos por otras cuevas francesas y cantábricas de su misma época. Del mismo modo que destacábamos la particularidad de su temática animal, no podemos olvidar el hecho de que el porcentaje de bisontes es abrumadoramente alto, lo cual es casi normativo en los conjuntos rupestres de ese periodo. Si bien comentábamos también la cantidad de temas “raros” presentes, no podemos olvidar que esta rareza queda un poco difuminada si consideramos sólo los conjuntos de la época de Altxerri (14500-11700 BP) y sólo de la zona cantábrico-pirenaica: el resto de conjuntos con un buen número de renos en el Cantábrico son de esa misma época, la mayoría de las escasos animales imaginarios del arte paleolítico también son de esa época y zona. Por otra parte, las convenciones presentes en la forma de las figuras animales, los rellenos internos, el modo de realización de algunos detalles anatómicos (ojos, orejas, pezuñas, cuernos...), la perspectiva mostrada por las figuras, el grado de acabado y naturalismo de las mismas e incluso la complejidad en la combinación de diferentes técnicas; son aspectos muy definitorios del arte de la época (Magdaleniense reciente) y el territorio (región Cantábrica y norte de los Pirineos) en que se sitúa Altxerri. Destacaríamos, en este orden de cosas, una figura especialmente significativa del grupo III.1 de Altxerri: una cabeza de reno orientada a la izquierda, pintada en trazo lineal negro de contorno y con bandas de grabados estriados sobre la cara y zona pectoral, aclarando el tono de la roca soporte. Esta figura reúne, por tanto, un tema figurativo especialmente frecuente al norte de los Pirineos, el reno, con un tratamiento de relleno interior de tradición cantábrica, en donde es muy frecuente su aplicación a cabezas de cierva o de ciervo durante el Magdaleniense inferior y quizá medio (16.500-13.500 BP).

En resumen, podemos definir a Altxerri como un conjunto convencional dentro del arte del Magdaleniense reciente (papel dominante del bisonte, convenciones de representación, escasez de signos abstractos...) y muy peculiar al mismo tiempo (por la gran diversidad temática, o de procedimientos técnicos de grabado y raspado, incluyendo limpiezas previas a la representación y en ocasiones también posteriores). Además, posee otra serie de características que le han reportado un lugar privilegiado de estudio entre los investigadores del arte paleolítico. Por su situación geográfica, se sitúa en un punto intermedio de dos de las áreas más importantes del mundo por su número y calidad de conjuntos rupestres paleolíticos: la región Cantábrica y el Pirineo septentrional. Esta situación se ve reforzada debido a que su temática y sus convenciones gráficas muestran características de una y otra zona, lo que convierte a Altxerri a la vez en “el más occidental de los conjuntos pirenaicos” y en “el más oriental de los conjuntos cantábricos”. Por lo tanto, se trata de un laboratorio excepcional donde estudiar las relaciones de esas dos grandes regiones al final del Paleolítico superior. Por otro lado, se trata del conjunto sincrónico del Cantábrico con un mayor número de figuras, lo que permite la realización de análisis de distribución espacial, técnicos, de visibilidad, de distribución temática..., que en conjuntos con un menor número de figuras o de una cronología más dilatada, no son posibles o arrojan resultados poco representativos.

Por último, en lo que respecta a Altxerri B, la espectacularidad de algunas de sus figuras (el gran bisonte rojo, con algo más de 4 m. de longitud, es una de las mayores representaciones de todo el arte paleolítico) y sus paralelismos con algunos de los conjuntos rupestres más antiguos del Paleolítico superior (como la cueva de El Castillo o la de Chauvet) pueden ayudar a arrojar algo de luz sobre los orígenes del complejo fenómeno socio-cultural que constituye el Arte Rupestre Paleolítico.